

THÁNH QUÁN ÂM

Thánh Quán Âm (Tên Phạn là: Avalokitesvara) dịch âm là: A Phộc Lô Chi Đa Thập Phật La. Lại xưng là Thánh Quán Tự Tại Bồ Tát, Chính Quán Thế Âm Bồ Tát, Chính Quán Âm. Là Bộ Chủ của Liên Hoa Bộ Viện tượng trưng cho Bản Nguyên dùng Từ Bi cứu tế chúng sinh. Khi phối hợp với cứu độ sáu nẻo, đó là Chủ Tôn cứu độ chúng sinh ở nẻo Nga Quỷ.

Quán Thế Âm Bồ Tát còn đại biểu cho **Tâm Đại Bi** của chư Phật, biểu tượng của Ngài là hoa sen tượng trưng cho Trí thanh tịnh.

Nguyên Quán Thế Âm Bồ Tát cùng với Đức Phật A Di Đà chỉ là sự sai khác về Nhân và Quả, Ngài là **Nhân** (Hetu) còn A Di Đà Phật là **Quả** (Phala), có Nhân ắt có Quả, Quả ấy chứng tỏ **chẳng trống rỗng** (Amogha: Bất Không) đồng thời biểu thị cho **tức Nhân tức Quả**, hiện bày Lý không hai của Nhân Quả, vì thế trong mào báu của Ngài có Đức Hóa Phật A Di Đà và Ngài được xem là **Chính Pháp Luân Thân** của Đức Phật A Di Đà.

Tôn này biểu thị cho **Đức Giải Thoát** là một trong 3 Đức của Niết Bàn là *Pháp Thân Đức, Bát Nhã Đức, Giải Thoát Đức*.

Hình tượng Quán Âm Bồ Tát ở **Thế Giới Cực Lạc** (Sukhavatī-dhātu) có thể biểu thị cho tất cả bản vị của Quán Âm.

Kinh **Quán Vô Lượng Thọ** ghi rằng: “*Bồ Tát thân dài tám mươi vạn ức na do tha hằng hà sa do tuần, màu da thịt trên thân là màu vàng tím, trên đỉnh có búi tóc, trên đầu đội mào Trời có viên ngọc báu Tỳ Lăng Già Ma Ni chế thành, đặc biệt là trong mào Trời có một Tôn Phật đứng A Di Đà Phật cao 25 do tuần. Tướng bạch hào giữa hai lông mày đầy đủ màu 7 báu tuôn ra tám vạn bốn ngàn loại ánh sáng, trong mỗi một ánh sáng cũng có vô số Hóa Phật, Hóa Bồ Tát. Sau gáy có Hào Quang tròn, trong Hào Quang tròn có 500 vị Hóa Phật, mỗi một vị Hóa Phật đều có 500 Hóa Bồ Tát, vô lượng Chư Thiên làm thị giả của Ngài, toàn thân trong ánh sáng, thị hiện tất cả sắc tướng của chúng sinh ở 5 nẻo. Biến hiện tự tại khắp mười phương thế giới.*

Cánh tay của Bồ Tát màu như Hoa Sen hồng, có tám mươi ức ánh sáng dùng làm anh lạc, trong anh lạc hiện khắp tất cả các việc trang nghiêm. Lòng bàn tay cũng có năm trăm ức màu Hoa Sen tạp. Hai tay: trên mỗi một đầu ngón tay có tám vạn bốn ngàn màu sắc, mỗi một màu sắc có tám vạn bốn ngàn ánh sáng, ánh sáng ấy mềm mại chiếu khắp tất cả, dùng tay báu này để tiếp dẫn chúng sinh. Khi giơ bàn chân lên, dưới bàn chân có Tướng bánh xe ngàn căm, tự nhiên hóa thành năm trăm ức Đài Quang Minh, dưới bàn chân thời có Hoa Kim Cang Ma Ni rải tán tràn đầy khắp tất cả mọi nơi”.

Hình tượng của Quán Âm viên mãn đầy đủ, cùng với Đức Phật chẳng có sai biệt, chỉ có búi tóc trên đỉnh đầu và Vô Kiến Đỉnh Tướng không giống như Đức Phật.



Vì muốn tiếp dẫn chúng sinh vãng sinh về thế giới Cực Lạc ở Phương Tây hình tượng của Quán Thế Âm Bồ Tát cũng có cầm Đài Sen Kim Cương. Hình tượng như vậy cũng chẳng hạn chế dùng loại tư thế nào, loại tay ấn nào làm định hình mà là thuận theo nhân duyên nguyện vọng căn yếu của chúng sinh để thị hiện, cho nên trong Kinh Điển khác nhau cũng sẽ vẽ ra Tướng trạng khác nhau.

Ví như trong Kinh **Bát Không Quyển Sách Thần Biến Chân Ngôn** ghi nhận rằng: Quán Âm là vị **Hiếp Thị** của Đức Phật Di Đà, tay trái cầm Hoa Sen, lòng bàn tay phải ngửa lên để trên đùi, ngồi bán già. Chẳng qua là trong đó có nói “**Trên đỉnh đầu có vị Hóa Phật đứng**” so với đặc trưng của nhóm thì khác nhau, có thể tính toán là tiêu chí để đăng ký của Quán Âm. Tôn Phật đứng này, nói chung đều cho rằng Đức Phật A Di Đà cũng tức là **Vô Lượng Thọ Như Lai** (Amitāyus-tathāgata).



Thông thường hình tượng Quán Thế Âm Bồ Tát này được thờ phụng chung với Đức Phật A Di Đà và Đại Thế Chí Bồ Tát, và được tôn xưng là **Tây Phương Tam Thánh**



Trong hai giới **Thai Tạng Giới** và **Kim Cang Giới**, Thánh Quán Âm được phân chia thuộc địa phương khác nhau: Trong **Thai Tạng Giới Mạn Trà La** được phân biệt là **Trung Đài Diệp Bát Viện**, **Liên Hoa Bộ Viện** (Quán Âm Viện), **Thích Ca Viện**, **Văn Thù Viện**.... đều có tên là **Quán Tự Tại Bồ Tát**. Trong **Kim Cang Giới** thì gọi là **Kim Cang Pháp Bồ Tát**. Các Ngài đều có đầy đủ các Hình Tượng, Ấn Tượng và Tam Muội Gia Hình của mình.

) Trong **Trung Đài Bát Diệp Viện**, Quán Tự Tại Bồ Tát ở góc Tây Bắc biểu thị cho Hạnh Toàn Thiện Tâm Bồ Đề, tức là giai đoạn chứng ngộ Bồ Đề

Tôn Hình: Thân hiện màu thịt trắng, tay trái để trước ngực thành Thí Vô Úy Ấn, tay phải cầm hoa sen, đầu đội mào báu, trên mào có Vô Lượng Thọ Như Lai



Mật Hiệu là: **Chính Pháp Kim Cương**

Chữ chủng tử là: BU (ॡ)

Tam Muội Gia Hình là: Hoa sen hé nở hoặc Pháp Trụ Ấn



Tượng Ấn là Liên Hoa Hợp Chương, hay **Đà La Ni Ấn**: Còn gọi là Thế Tôn Đà La Ni Ấn. Dựa theo Vị Khai Phu Hoa Hợp Chương, co 2 ngón giữa vào trong lòng bàn tay. Biểu thị cho nghĩa Tổng Trì là Thế Tính Pháp Môn



Chân Ngôn là :

ॐ नमः समन्त बुद्धाय नमः बुद्धाय नमः शृणु बल धाना करि धारा धारा धाराया सर्वा भगवति अकारा वति समये स्वाहा

Namaḥ samanta-buddhānāṃ_ Buddha-dharaṇi smṛti, bala dhāna kari, dhāra dhāra dhārāya, sarva bhagavati ākāra vati samaye, svāhā

.) Trong **Thích Ca Viện** này thì Quán Tự Tại Bồ Tát là vị theo hầu bên phải Đức Thích Ca Mâu Ni Phật, đại biểu cho **Pháp Bảo** và biểu thị cho Đức **Chân Tướng**

Tôn Hình: Thân màu thịt trắng, tay phải cầm cây phật trắng, tay trái chống eo, đứng thẳng trên hoa sen.



Mật Hiệu là: **Thanh Tịnh Kim Cương** , hoặc **Chính Pháp Kim Cương**

Chữ chủng tử là: SA (𑖦)

Tam Muội Gia Hình là: Cây phát trắng, hoặc hoa sen chưa hé nở.



Tượng Ấn là: Bát Diệp Liên Hoa Ấn.



Chân Ngôn là:

𑖦𑖦: 𑖦𑖦𑖦 𑖦𑖦𑖦 𑖦𑖦𑖦

Namaḥ samanta-buddhānāṃ_SA

.) Trong **Văn Thù Viện** thì Quán Tự Tại Bồ Tát biểu thị cho Đức **Quyền Trí**. Lại còn biểu thị cho **Giác Tính nội tại** ẩn khuất tại nơi rất sâu xa trong Tâm của chúng sinh, chẳng bị sự ràng buộc của phiền não mà hay được đại tự tại cho nên xưng là Quán Tự Tại.

Tôn Hình: Thân màu thịt trắng, tay trái cầm hoa sen, tay phải ngửa lòng bàn tay úp trên đùi phải, ngồi trên hoa sen.



Mật Hiệu là: **Chính Pháp Kim Cương**

Chữ chủng tử là: SA (𑖰)

Tam Muội Gia Hình là: Hoa sen nở rộ.



Tượng Ấn là: Bát Diệp Ấn.



Chân Ngôn là:

𑖰𑖩𑖱𑖳𑖴𑖵𑖶𑖷𑖸𑖹𑖺𑖻𑖼𑖽𑖾𑖿

Namah samanta-buddhānām_SA

.) Trong **Liên Hoa Bộ Viện** (hay Quán Âm Viện) thì Quán Tụ Tại Bồ Tát được xưng là **Thánh Quán Âm Bồ Tát, Thánh Quán Tụ Tại Bồ Tát, Chính Quán Thế Âm Bồ Tát, Chính Quán Âm**. Là Bộ Chủ của Liên Hoa Bộ Viện tượng trưng cho Bản Nguyện dùng Từ Bi cứu tế chúng sinh. Hoặc đại biểu cho **Tâm Đại Bi** của chư Phật, biểu tượng của Ngài là hoa sen tượng trưng cho Trí thanh tịnh.

Tôn Hình: Thân màu thịt trắng, đầu đội mào báu, trên mào có Đức Vô Lượng Thọ Như Lai, tay trái cầm hoa sen đỏ, tay phải hơi co các ngón tay cầm một cánh hoa sen làm dạng bóc mở hoa sen, ngồi trên tòa hoa sen

Đức Vô Lượng Thọ Phật trong mào báu biểu thị cho Quả cuối cùng của Hạnh Liên Hoa, tức là Trí **Phương Tiện Phổ Môn** của Như Lai

Hoa sen đỏ ở tay trái biểu thị cho Tâm sen (liên tâm) Bản Giác của chúng sinh bị vô minh phiền não ràng buộc che lấp trong vô lượng kiếp, chẳng thể hé nở cho nên bị chìm đắm trong biển khổ.

Tay phải làm thế bóc hoa tượng trưng cho ý nghĩa: dùng **Công Đức Đại Bi** làm phương tiện để giải trừ sự Vô Minh mê vọng và giúp cho Tâm sen của chúng sinh tự hé nở, tức là giác ngộ được Bản Tâm thanh tịnh vốn có của mình



Mật Hiệu là: **Chánh Pháp Kim Cương, Bản Tịnh Kim Cương**

Chữ chủng tử là: SA (𑖰) hay MO (𑖢) hay HRĪḤ (𑖕𑖃)

Tam Muội Gia Hình là: Sơ Cát Liên Hoa (hoa sen mới cắt)



Tượng Ấn là: Bát Diệp Ấn (Quán Tự Tại Ấn)



Hay **Liên Hoa Bộ Tâm Ấn**: Hai tay tác Nội Phộc, duỗi thẳng ngón cái phải, xung là Liên Hoa Bộ Tâm Ấn



Chân Ngôn là:

𑖦𑖢: 𑖰𑖢𑖦 𑖦𑖢𑖦𑖢 𑖰𑖢 𑖦𑖢𑖦𑖢 𑖦𑖢𑖦𑖢 𑖦𑖢𑖦𑖢 𑖦𑖢𑖦𑖢 𑖦𑖢𑖦𑖢 𑖦𑖢𑖦𑖢 𑖦𑖢𑖦𑖢

Namaḥ samanta-buddhānaṃ_ sarva tathāgata-avalokita kārūṇa-maya, ra ra ra, hūṃ jaḥ svāhā

) Trong **Thành Thân Hội** thì Quán Tự Tại Bồ Tát được xưng là **Kim Cương Pháp Bồ Tát** (Vajra-dharma), hoặc xưng là Kim Cương Nhân Bồ Tát (Vajra-netre) Tôn này được sinh ra từ **Trí Tuệ tự tại không nhiễm** của tất cả Như Lai.

_ **Lược thuật Kim Cương Đỉnh Du Già phân biệt Thánh Vị tu chứng Pháp Môn** ghi nhận rằng:

“Ở Nội Tâm của Tỳ Lô Giá Na Phật chứng đắc **Kim Cương Pháp Thanh Tĩnh Vô Nhiễm Tam Ma Địa Trí** . Vì tự thọ dụng cho nên từ Kim Cương Pháp Thanh Tĩnh Vô Nhiễm Tam Ma Địa Trí tuôn ra ánh sáng Kim Cương Pháp (Pháp của Kim Cương) chiếu khắp mười phương Thế Giới tịnh trừ năm dục của chúng sinh khiến cho thân tâm được thanh tịnh giống như hoa sen chẳng nhiễm bụi dơ, rồi quay trở lại thu làm một Thể. Vì khiến cho tất cả Bồ Tát thọ dụng Tam Ma Địa Trí cho nên thành hình **Kim Cương Pháp Bồ Tát** trụ ở vành trăng trước mặt Quán Tự Tại Vương Như Lai”.

Do Kim Cương Pháp Bồ Tát gia trì cho nên chúng được bản tính Thanh Tĩnh của Pháp, đều hay diễn nói Pháp Môn vi diệu, biết tất cả Pháp đều như Phiệt Dụ (cái bè đưa qua sông), chẳng thể chấp trước.



Tôn Hình: Thân màu thịt, tay trái để trước ngực cầm hoa sen, tay phải cầm một cánh sen làm thế bóc mở

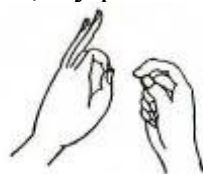
Mật Hiệu là: **Chính Pháp Kim Cương, Liên Hoa Kim Cương**

Chữ chủng tử là: HRĪḤ (𑖦𑖳)

Tam Muội Gia Hình là: Chày Liên Hoa Độc Cỗ



Tượng Ấn là: Tay trái cầm hoa sen, tay phải cầm một cánh sen làm thế bóc mở



Chân Ngôn là:

𑖦𑖳𑖦𑖳𑖦𑖳𑖦𑖳𑖦𑖳

Oṃ_ Vajra-dharma hrīḥ

) Trong **Tứ Ân Hội** thì Quán Tự Tại Bồ Tát được xưng là Kim Cương Pháp Bồ Tát, là một trong 4 vị Bồ Tát thân cận của Đại Nhật Như Lai, biểu thị cho **Pháp Trí Ân** (Dharma-jñāna-mudra) trong 4 loại Trí Ân của Như Lai

Chữ chung tử là: HRĪḤ (ॐ)

Tôn Hình: Lược đồng với Thành Thân Hội, thân hiện màu thịt đỏ.



Tượng Ân là: Ngoại Phộc, duỗi hai ngón giữa như hình hoa sen.



Chân Ngôn:

ॐ ह्रीं ॐ वक्रिहिरवतु सर्व तथगत समधयो मे

Niṣprapañca-vāk-siddhirbhavatu, sarva tathāgata-samādhayo me ājayantām

) Trong **Tam Muội Gia Hội** thì Kim Cương Pháp Bồ Tát có chữ chung tử là: RI (ॐ)

Tam Muội Gia Hình là: Trên chày Độc Cổ có hoa sen. Biểu thị cho sự dùng Môn **Thù Thắng Hạnh**, lý nghĩa vi diệu, phương tiện Đại Bi mà kết thành bè **Nhân** vào Hạnh Nguyện Bồ Đề, Thắng Nghĩa mà đốn chứng.



Tượng Ấn là: Ngoại Phộc, kèm dựng hai ngón cái, co hai ngón trở như hoa sen



Chân Ngôn là:

𑖀𑖡𑖛𑖤

Sarva kārī

Các loại hình tượng của Thánh Quán Âm tương đối phổ biến, nói chung **Thánh Quán Âm** phần nhiều chỉ về Tôn **Quán Tự Tại Bồ Tát ở Quán Âm Viện**.

Ngoài ra trong “**Giác Thiên Sao**” cũng dẫn dụng trong “**Thọ Ký Kinh**” kể lại rằng: “Vẽ Quán Tự Tại Bồ Tát, ngồi trên Hoa Sen, thân màu hồng nhạt, trang sức Anh Lạc, tóc đội Mão Báu Hóa Phật, bên trái có sợi dây Thần màu trắng, tay trái cầm Hoa Sen, tay phải để trên đỉnh đầu, hiện bày tư thế Kính Lễ. Các loại Anh Lạc trang nghiêm trên thân, diện mạo mỉm cười, đó là hình thái Tượng ngồi”.

Lại cũng trong sách đó có ghi chép Tượng cầm cây Gậy: “Quán Tự Tại Bồ Tát Đại Bi Thánh Giả, đến từ phương Đông, tay cầm cây Gậy, mặc y phục màu trắng, dùng báu Anh Lạc để trang nghiêm, dùng da hươu đen quấn quanh bắp tay phải, tóc đội Mão Báu”.

Lại có Tượng tay cầm cây Phát trần và Tràng Hạt: “Dùng da Hổ làm quần, hiện hình phần lộ, cầm cây Phát trần và Tràng Hạt, tóc trên đỉnh đội Vô Lượng Thọ Phật, có đầy đủ 3 con mắt, mặc áo màu Hoa Sen, thương xót các Hữu Tình”.

Nhưng trong “**A Sa Phộc Sao**” thì kể rằng tay phải Quán Âm cầm cây Phát trần màu trắng, tay trái cầm Hoa Sen.

Ngoài những hình Tượng này ra còn có rất nhiều vật cầm, Ấn Tượng khác nhau, đại biểu cho phương tiện Đại Bi cứu giúp chúng sinh của Bồ Tát.

